

KÜSITLUS 2012

Lp. Nõmme elanik !

Palume järjekordselt Sinu sõltumatut arvamust. Meie varasemad küsitlused (mille leiata www.nommeteeselts.ee) on puudutanud Nõmme linnaosa säilitamist ja liiklusmagistraalide planeerimist Nõmme ümbruse metsadesse. Saadud aramus on olnud väga vajalik planeerimisvalikute põhjendamisel Nõmme üldplaani projektis ja muudes vaidlustes.

Praegu on Eestis võtmesõnaks "Harta" ja kodanike õiguste tagasivõtmine oma elu suunamisel. Sinu saadetud vastused on üks samm sellel teel.

Täida vastuse leht oma parima arusaamise järgi ja postita kiiresti juurdelisatud ümbriku abil.

1. Harku metsa maastikukaitseala

Harku metsa spordi- ja loodusradade piirkond on olnud lühinägelike linnaplaneerijate meeliskohaks liiklusmagistraalide planeerimisel 1998. aastast alates. Välja mõeldi nimi "Pääsküla möödasõidutee", kuigi kohe algusest peale tekitas tee mõtte sidumine Pääskülaga suuri probleeme.

Sellest ajast on Nõmme kodanikud Harku metsa kaitseks kirjutanud kümneid pöördumisi ja vastu võtnud kümneid otsuseid juba 5 Nõmme Halduskogu koosseisu.

Aastatel 2005-2007 kulutati ligi 2 miljonit Eurot EL raha uuringuteks, mille tulemusel valminud eksperthinnang klassifitseeris Harku metsa liiga väärtuslikuks alaks, et seda võiks rikkuda liiklusmagistraalidega, ja pakkus võimaliku alternatiivina välja nn. Laagri trassi.

Kuid juba 2008. aastal jätkusid selle olulise terviseradade piirkonna suhtes absurdse "Tabasalu-Juuliku möödasõidutee" (!?) projekti nime all. Mõnevõrra on rünnakuid pehmendanud 85% ulatuses EL toetusega 2012. aastal rajatud jalgrattatee, kuid endiselt figureerivad suurte magistraalide variandid Nõmme Üldplaneeringu tööprojektis.

Kuna põhja-lõuna suunas Pärnu maanteele otseteed pole olemas, on planeeritavad liiklustrassid (analoogiliselt Kadaka puiesteele) suunatud edelasse. Iga uus rajatav tee hakkab siia meelitama Harjumaalt saabuvat autoliiklust. See suurendaks oluliselt liikluskoormust Kadaka-Tähetorni-Tihniku tänavaristmiku piirkonnas, vähemalt tiptundidel. Sinna tekiks siis üks Tallinna suurima koormusega liiklussõlmi. Kavandatav suur liiklussõlm rikub sealtkandi elanike elu. Lisaks lõigatakse autoteede poolt läbi Glehni pargist Harku metsa viivad spordirajad.

Nende kavade realiseerumisel lahutatakse kogu läänepoolne Nõmme ja Veskimõldre uusasum Harku metsa rekreatsioonialast (mis on kehtestatud Eesti Olümpiakomitee ja partnerite projektiga aastast 2002). Samuti saaks Kadaka pst. piirkond kaetud nüüd juba kahelt poolt tuleva müra pideva vaibaga.

Seega on Tallinna ja Harjumaal liiklusprobleemide sellisel viisil lahendamise korral oodata väga suurt negatiivset mõju seoses täiendava liikluse juurdemeelitamise efektiga, mis alati kaasneb paremate liiklemistingimuste loomisele. Seda primitiivse planeerimisideoloogia järgijad arvesse võtta muidugi ei soovi.

Maksumaksja raha raiskamine autotee rajamisele kohati kuni kümnemeetrise paksuse turbakihi- ja pehme aluspõhjaga raba peale, võib ulatuda sadade miljonite Eurodeni. Selle juures jäetakse aga tegemata hulk vajalikke teede-ehituslikke töid perspektiivsel Astangu-Harku-Laagri baastrassil.

Harku mägede ja rabametsa piirkonnas on esindatud tervelt 20 metsatüüpi põhilisest 26-st Eestis esinevast metsatüübist. Ja kõike seda ainult paari kilomeetri kaugusel Mustamäe ja Õismäe tiheda asustusega kivilinnadest!

Ohud, mida põhjustavad jätkuvad laienemise plaanid kinnisvaraarenduse poolt ja pidevalt ilmnevad segadused planeeringutes pärast iga järjekordset omavalitsuste valimist võiks ära lõpetada Harku rabametsa piirkonnale riikliku maastikukaitseala staatuse omistamine.

Küsimus: Kas Teie arvates peaks Harku rabamets olema riiklik maastikukaitseala ?

- Jah, toetan kaitseala ideed Ei oska öelda Ei toeta kaitseala ideed

Oma vastus märkige ristikesega sobiva vastuse ees olevasse kasti.

Oodatud on ka Teie kommentaarid.



2. Nõmme linnaosa arhitekt



Kui 2009. aasta märtsis oli Tallinna linna keskvalitsusel juba plaanis linnaosad, sealhulgas Nõmml, kaotada, siis oli meie küsitluse järgi 97% Nõmme elanikest selle vastu. Ilmselt lähenevate riigikogu valimistega seoses jäi see plaan katki.

Kinnisvaraarenduse vabastamiseks kohalike elanike vähimagi kontrolli alt on aga nüüd, 2012. aastal uuesti asunud ründama linnaosade demokraatlikult valitud halduskogude õigust detailplaneeringute läbivaatamisele ning on asunud kaotama linnaosade arhitektide ametikohti.

Nõmme on aga eriline linnaosa, õigemini ikkagi linn oma 40 000 elaniku ja rohkem kui 7000 majavalduusega. Aastas tehakse Nõmmel üle saja detailplaneeringu ning selle juures on vajalik arvestada Nõmme miljööväärtuslikkuse säilitamise nõuetega.

Linnaosa valitsuses töötav ja Nõmme spetsiifikat tundev arhitekt on seetõttu ülimalt oluline spetsialist Halduskogu rahvaesindajate töö juures ja Nõmme omapära kaitsel. Samuti on linnaosa arhitekt Nõmme elanikele abiliseks väiksemate ehitusküsimuste lahendamise juures.

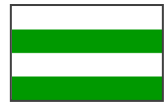
Küsimus: Kas Teie arvates peaks säilima arhitekti töökoht Nõmme Linnaosa Valitsuse ja Nõmme Halduskogu juures ?



- Jah, Nõmmel peaks olema arhitekt Ei oska öelda Ei

Oodatud on ka Teie kommentaarid.

3. Nõmme linnaõiguste taastamine



Nõmme kaotas oma linnaõigused koos N.Liidu okupatsiooniga 29. juulil 1940. a. Taasiseseisvumise ajal taastati need õigused vaid osaliselt linnaosade moodustamisega. Üldise linnavolikogu valimisel moodustub ka linnaosa halduskogu, mille otsustel on kahjuks vaid nõuandev jõud, mis on palju väiksem kui näiteks on valitseva partei poolt määratud linnaosavanemal.

Demokraatliku tasakaalustatud valitsemise juures on enamuses küsimustest leitud kompromisslahendused, kuid viimasel ajal on jälle tugevnemas Nõmmest "ülesõitmise" katsed. Suurim selle suunaline katse oli ju alles 2009. aasta kevadel, mil sisuliselt Lasnamäe valija toel tehti katset linnaosad, sealhulgas ka Nõmme linnaosas, üldse ära kaotada. Tallinna linna haldusesse on võetud spordikeskus ja Hiiu staadioni, Nõmme turg ja kogu Nõmme Linnaosa Valitsuse raamatupidamine. Kõik see teenib selgelt Nõmme nullimise eesmärki, ja on tehtud võimu Tallinna linnavalitsuse käes hoidmise eesmärgiga.

Iseseisval Nõmmel oleks oma elanike eelistuste järgi valitav volikogu ja ta ei peaks sõltuma Ida- ja Põhja-Tallinna elanike poolt pealesurutud otsustest. Tegelikult oleks iseseisev Nõmme elanike arvu poolest suuruselt 6. linn Eestis ja võiks oma suhteliselt jõukate elanike tulumaksust ennast hästi ära majandada, nagu seda teevad rikkamad vallad Tallinna ümbruse "kuldses ringis".

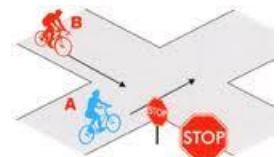
Küsimus: Kas Nõmme peaks olema oma volikoguga iseseisev omavalitsusüksus ?



- Jah Ei oska öelda Ei

Oodatud on ka Teie kommentaarid.

4. Ohtlikud parema käe reegli ristmikud



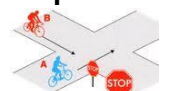
2011. aastal algas Nõmmel elanike arvamust küsimata (Tallinna linnavalitsuse initsiatiivil) peateede struktuuri muutmine, mille käigus võeti valikuta maha kõik "Anna teed" ja "Stop" liiklusmärgid ja piirati autode liikumise lubatud kiirust 20 või 30 km/h. Selliselt ümber korraldatud liiklusega ala võib mõnes suunas olla kuni 2 kilomeetri pikk. Autojuhtidel ning isegi jalgratturitel on reaalses liikluses raske sellistest väikestele õuealadele sobivatest piirangutest kinni pidada. Lisaks on vastavad märgistused halvasti märgatavad või kulunud ning pikal sügis-talvisel perioodil peaaegu täiesti märkamatud.

Selline traditsioonilite ja väljakujunenud liikluskemeri muutmine on kohalikest elanikest autokasutajate suhtes mitteratsionaalne. Lisaks on see ka ohtlik, näiteks mittekohalike autojuhtide puhul, kes kohalikku liiklust ei tunne.

Küsimus: Kas tuleks taastada ohtlikumatel ristmikel liiklusmärgid "Anna teed" ja "Stop"?

- Jah, peaks taastama Ei oska öelda Ei

Oodatud on ka Teie kommentaarid.



Täname !

Palun pange küsitluse vastuseleht oma vastustega kaasasolevasse ümbrikusse ja postitage 2 päeva jooksul aadressil, mis on ümbriku peal.

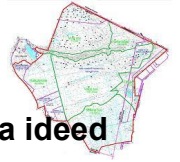
KÜSITLUS 2012

Vastuseleht

1. küsimus:

Kas Teie arvates peaks Harku rabamets olema riiklik maastikukaitseala ?

- Jah, toetan kaitseala ideed Ei oska öelda Ei toeta kaitseala ideed



Teie kommentaarid:

2. küsimus:

Kas Teie arvates peaks säilima arhitekti töökoht Nõmme linnaosa valitsuse ja Nõmme halduskogu juures ?

- Jah, Nõmmel peaks olema arhitekt Ei oska öelda Ei



Teie kommentaarid:

3. küsimus:

Kas Nõmme peaks olema oma volikoguga iseseisev omavalitsusüksus ?

- Jah Ei oska öelda Ei

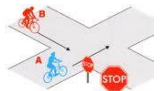


Teie kommentaarid:.

4. küsimus:

Kas tuleks taastada ohtlikumatel ristmikel liiklusmärgid "Anna teed" ja "Stop"?

- Jah, peaks taastama Ei oska öelda Ei



Teie kommentaarid:

Oma vastused märkige ristikesega sobiva vastuse ees olevasse kasti.

Täname !

Palun pange see küsitluse vastuseleht oma vastuste- ja kommentaaridega kaasasolevasse ümbrikusse ja postitage 2 päeva jooksul aadressil, mis on ümbriku peal.